

CATRACA MINIBLOQUEIO BQC



MANUAL TÉCNICO

Índice

1. Apresentação.....	3
2. Características Técnicas da Catraca.....	4
3. Características Básicas	5
4. Mecanismo.....	6
5. Instalação	7
6. Conexões Elétricas e Eletrônicas	9
7. Manutenção	10
8. Lubrificantes e Adesivos	11
9. Manutenção Preventiva	11
10. Lista de Itens de Reposição.....	12
11. Explodido Minibloqueio BQC (Modelo Padrão)	13
12. Lay-Outs e Desenhos Técnicos	14
13. Garantia.....	15

1. Apresentação

A **Wolpac** empresa especializada em sistemas de Controle de Acesso, orgulha-se em ser reconhecida no mercado pela funcionalidade e eficiência de seus produtos, cujas qualidades e garantia técnica são colocadas, a partir de agora, à sua disposição.

As principais características da Catraca **Minibloqueio BQC**, a forma como deve ser instalada, bem como os cuidados a serem tomados para o correto funcionamento do equipamento, encontram-se descritos neste manual. Leia atentamente antes de iniciar qualquer tipo de operação para garantir o total e pleno desempenho do produto.

Certifique-se que a versão deste manual é a mais atualizada! Pois a **Wolpac** reserva-se o direito de efetuar qualquer alteração neste documento, ou nas especificações técnicas do produto sem comunicar prévia ou posteriormente qualquer entidade.

Esclarecimentos adicionais poderão ser obtidos através da divisão de suporte técnico exercida por nossa coligada **ATA SERVICE**.

Site.: www.wolpac.com/assistenciatecnica

Seja bem-vindo à tecnologia **Wolpac**.

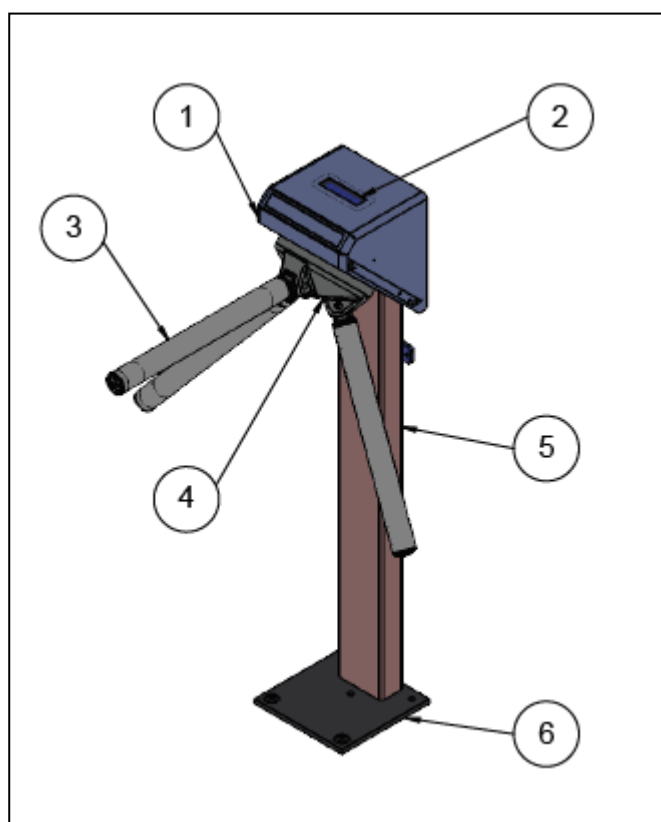
WOLPAC CONTROLES EFICIENTES

2. Características Técnicas da Catraca

- Estrutura reforçada em aço carbono pintado com tinta epóxi a pó resistente a choques, vibrações e elementos ácidos e alcalinos;
- Caixa em aço carbono pintado ou inox escovado;
- Braços em inox AISI 304;
- Dispositivo anti-retorno do tipo disco-catraca, travado por trique anti-retorno, com capacidade de suportar torques pesados de até 2000 Nm;
- Bloqueio de giro por sistema de destravamento ou travamento;
- Pictograma de operação com LEDs de alto brilho (opcional);
- Sistema emergencial de queda dos braços;
- Contador em LED de alto brilho;
- Todas as peças são intercambiáveis;
- Temperatura de trabalho: -10 à 55°C;
- Peso aproximado de 20 Kg.

3. Características Básicas

Vista Geral



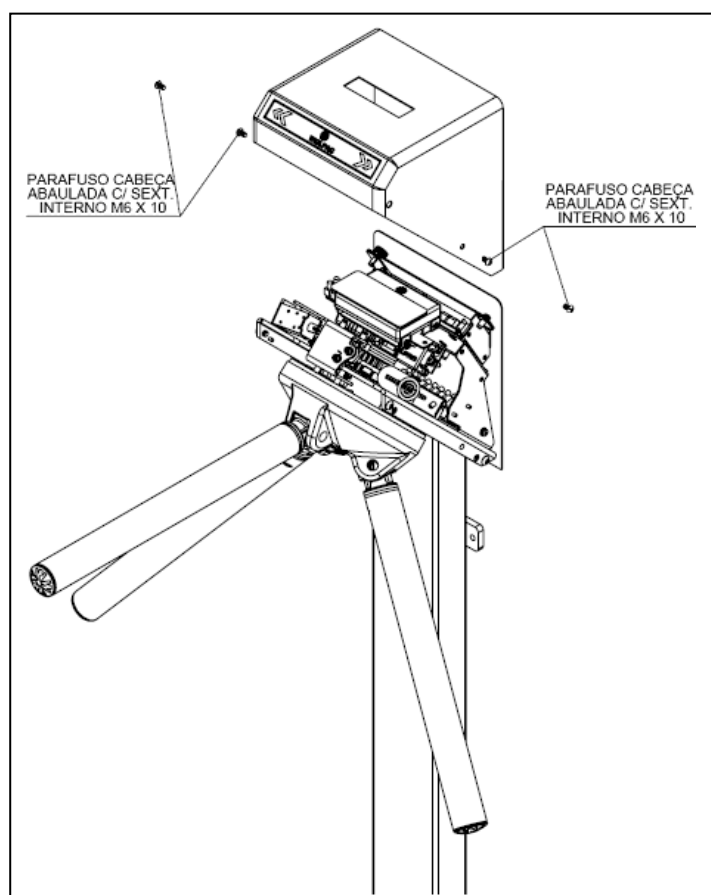
Legenda:

- 1 - Caixa
- 2 - Contador LED
- 3 - Braços em Inox
- 4 - Cabeçote
- 5 - Pedestal
- 6 - Base de Fixação

4. Mecanismo

Está localizado na parte superior do pedestal da catraca, a retirada do mecanismo se dá pela parte superior retirando-se a caixa, onde a mesma é fixada por quatro parafusos tipo Allen M6.

- Dispositivo anti-retorno do tipo disco-catraca, travado por trique anti-retorno, com capacidade para torques pesados de até 2000 N.
- Mecanismo rolamentado com eixo central em aço-liga SAE 8640, resistente à tração e torção.
- Came de repouso, que determina os pontos de parada através de um sistema que utiliza molas e esferas.
- Cabeçote em alumínio usinado, possui rasgos internos chavetados pelo processo de usinagem CNC para não permitir a fuga angular do posicionamento dos braços da catraca.
- Braços em tubos de aço inox AISI 304 com reforços de aço fixados no cabeçote, travados por parafusos de trava sem cabeça de difícil acesso;
- Seus componentes recebem tratamentos superficiais que propiciam durabilidade e resistência à corrosão, tratamentos como bicromatização e pintura epóxi a pó.



5. Instalação

O Minibloqueio deve ser instalado próximo a um balaustre curvo horizontal a fim de se evitar a evasão de receita causada por passagens não pagas, conforme instruções no item **5.4**.

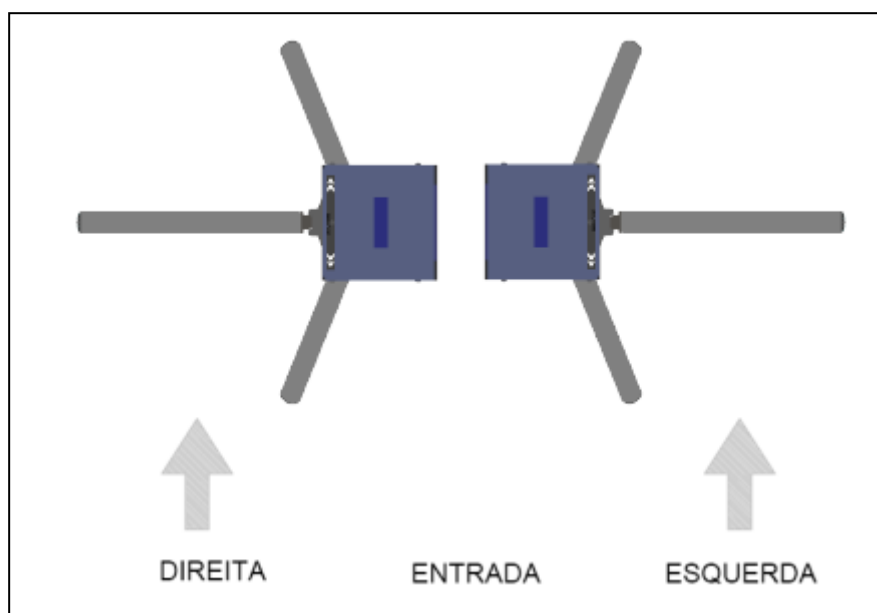
5.1. Preparação para a instalação do equipamento sobre o piso:

- Estudo dos assoalhos para a fixação (madeira, alumínio, etc.).
- Estudo da disposição do equipamento (direito/esquerdo).
- Preparação da passagem de cabos elétricos (alimentação e comunicação).
- Perfuração do piso seguindo as orientações descritas no procedimento abaixo.

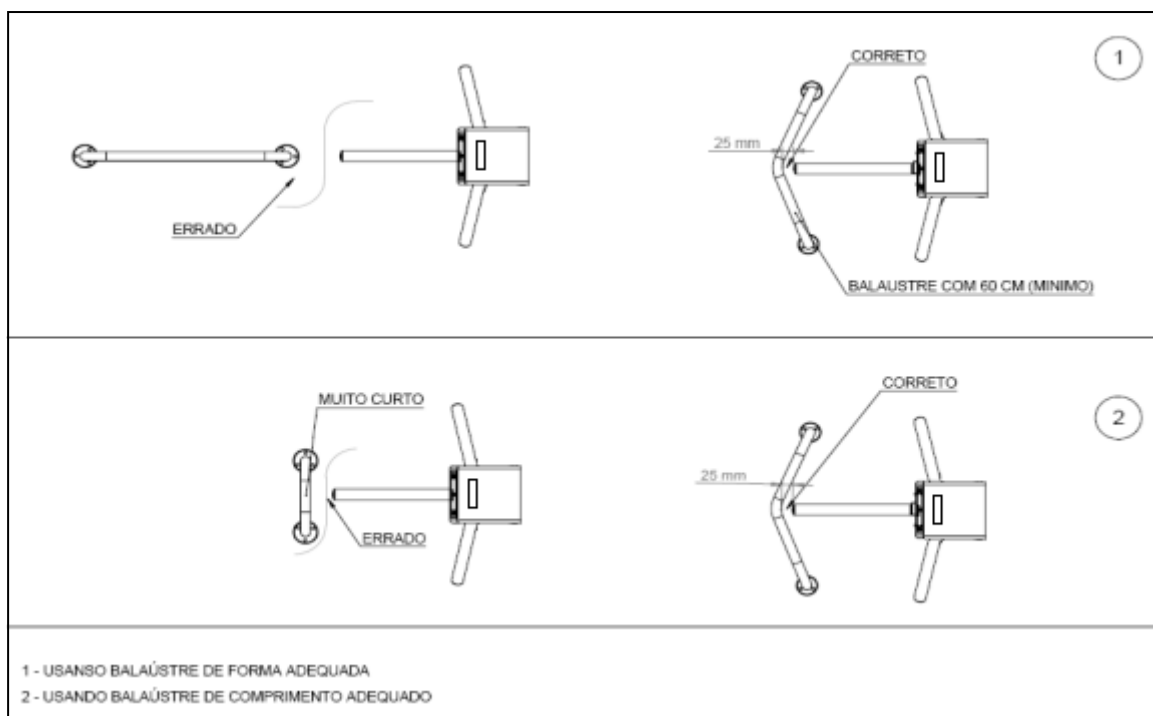
5.2. Procedimento de furação e fixação do equipamento:

- Marcar a furação.
- Furar com broca de Ø 9 mm.
- Posicionar o equipamento no local da instalação e introduzir manualmente os parafusos, porcas e arruelas.
- Fazer o aperto, com o auxílio de uma chave canhão de ½”.
- Verificar se o equipamento fixado está firme em seu local de instalação.

5.3. Posição de Instalação:



5.4. Instruções de Instalação

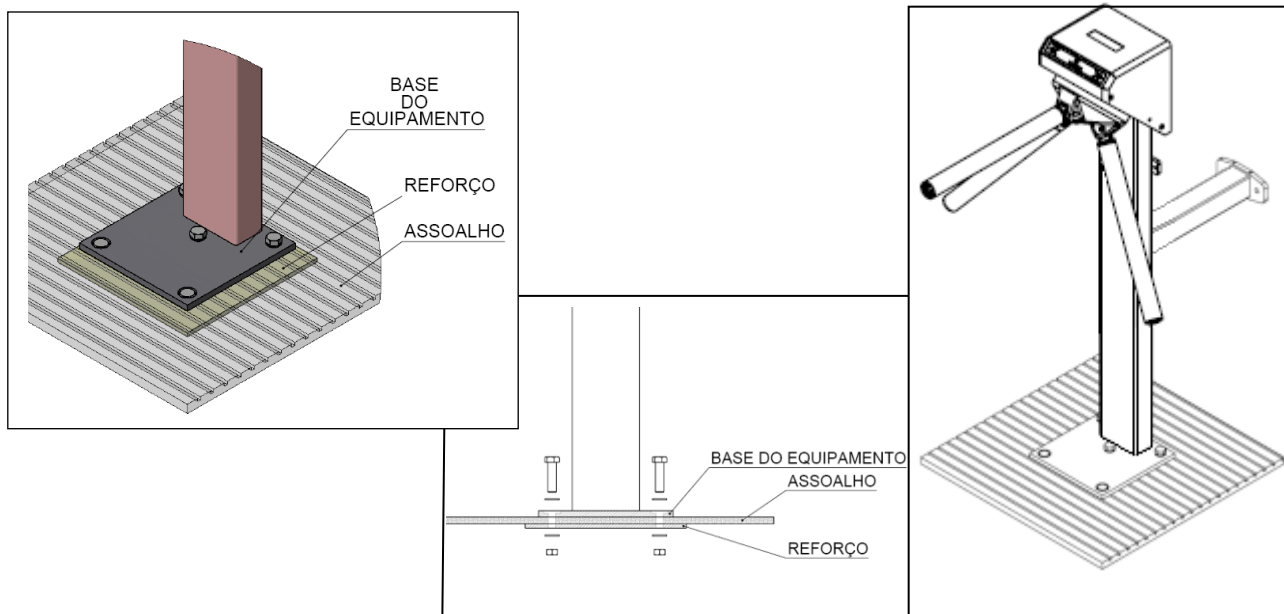


Nota!

No caso de instalações embarcadas deve ser prevista uma contra-base logo abaixo do assoalho em chapa de aço de espessura 1/4" (6,35 mm) com área 20% maior que a base do minibloqueio.

Em veículos utilize sempre parafusos com tratamentos anti-corrosivos, pois o assoalho está sujeito à ação de oxidantes.

Caso houver problemas de fixação utilize suportes auxiliares apoiados em outras partes do veículo.



6. Conexões Elétricas e Eletrônicas

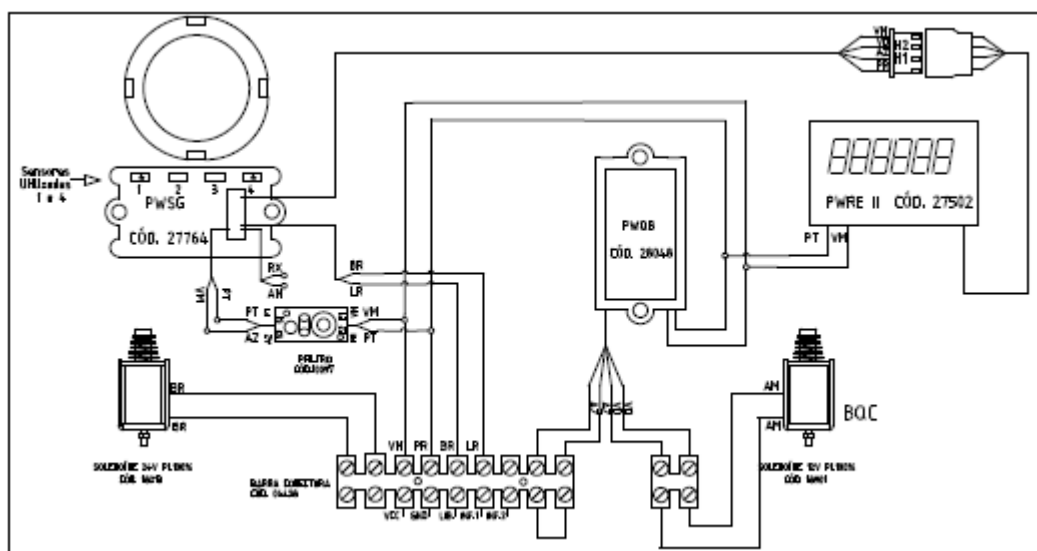
Nota!

Para instalação elétrica deste equipamento deverá ser previsto um ponto de alimentação (24V), devendo-se efetuar todas as ligações conforme os esquemas descritos neste manual.

O controle da catraca é composto por uma interface eletrônica microcontrolada configurável e com proteções elétricas, cabendo a ela o controle de contagem, podendo ainda controlar pictogramas e realizar revistas aleatórias.

O conjunto eletrônico propicia um interfaceamento seguro, isolado e eficiente com validadores, computadores de bordo e outros equipamentos.

Esquema de ligação

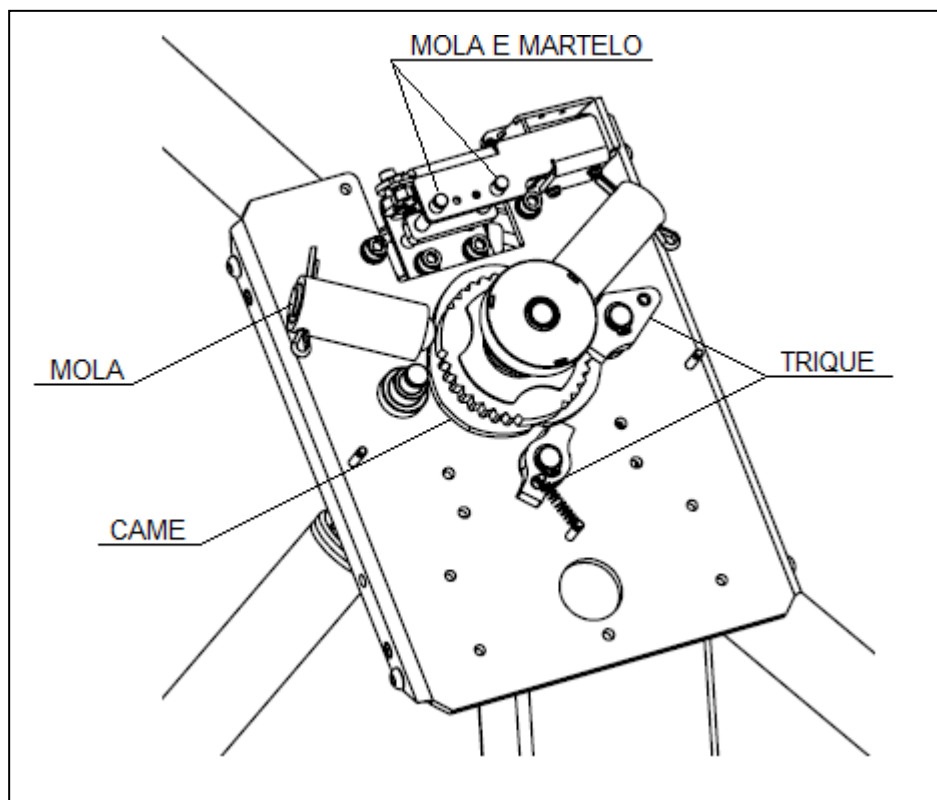


7. Manutenção

As operações descritas abaixo deverão ser realizadas a cada 6 meses ou 120.000 ciclos, o que ocorrer primeiro, podendo ser alterado conforme a intensidade do fluxo de pessoas.

- Verificar se o giro ocorre suavemente, observando a atuação da mola e da esfera.
- Observar se os componentes de trava como o disco catraca e os triques de trava não possuem desgaste excessivo.
- Verificar se o eixo e a bucha do balancim estão girando quando o came é movimentado.
- Verificar se a queda do martelo ocorre de maneira correta, observando a atuação da mola
- Neste mecanismo há algumas peças que requerem cuidados especiais e se necessário engraxar os itens mecânicos como came, pinos dos triques, etc., para que haja assim um correto funcionamento do mesmo.
- Observar se todos os parafusos e porcas estão apertados e travados.
- Verificar se todos os cabos estão conectados e posicionados de forma que não prejudique o acionamento das peças móveis do equipamento.
- Proceder com testes elétricos verificando sensores, e outros itens eletrônicos.

Principais pontos de engraxe



NOTA:

A cada intervenção deverá ocorrer uma limpeza para a retirada de poeira e qualquer corpo estranho das partes internas do equipamento.

Para a remoção de resíduos, utilizar flanela seca (ou tecido que não solte fiapos). Não utilizar benzinas, solventes, ácidos ou outros produtos químicos agressivos, nem esponjas de aço ou estopa na limpeza do equipamento.

8. Lubrificantes e Adesivos

A fim de se evitar o desgaste prematuro das partes do equipamento sujeitas à ação abrasiva e corrosão são recomendadas as seguintes aplicações de lubrificante e logo abaixo a recomendação das aplicações dos adesivos para parafusos e porcas:

Lubrificante	Utilização
Graxa Lubrificante MP2	<ul style="list-style-type: none"> • Pinos dos Triques • Túnel de Esfera • Molas <ul style="list-style-type: none"> • Mola e Martelo • Pino do BQC
Adesivos	Utilização
Permabond HH 120 (Alto Torque)	<ul style="list-style-type: none"> • Fixação de parafusos ou outros elementos roscados que não tenham sua remoção prevista
Permabond MM 115 (Médio Torque)	<ul style="list-style-type: none"> • Fixação de parafusos ou outros elementos roscados que devem ser retirados para manutenção

9. Manutenção Preventiva

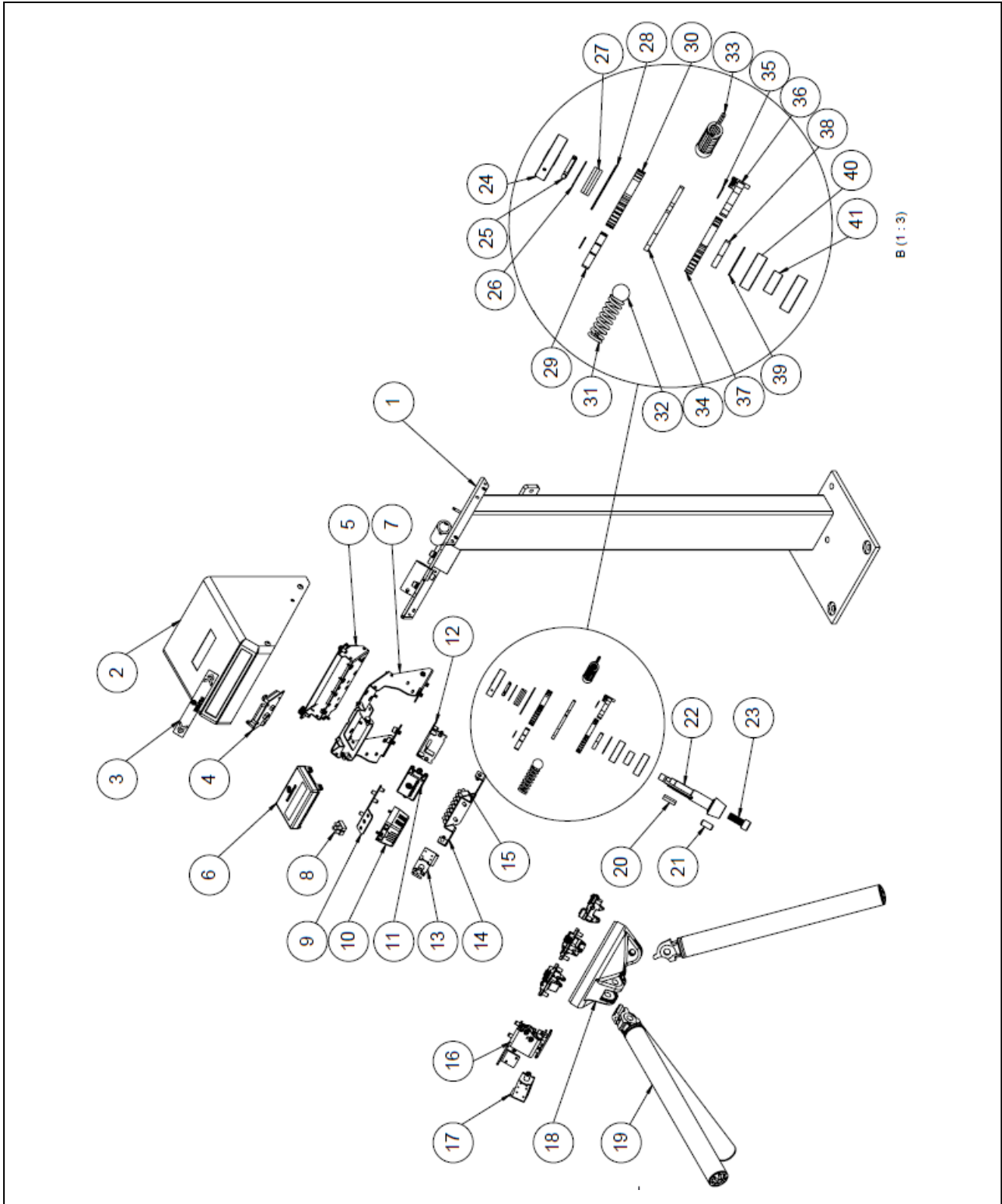
Estimando-se o mínimo de 20.000 usuários por mês, em condições normais de uso:

	Quantidade de Ciclos (em Milhares)				
	250	500	1000	2000	5000
Molas		X			
Solenóide			X		
Rolamentos				X	
Lubrificação	X				
Kit Sensor					X
Triques de Trava		X			

10. Lista de Itens de Reposição

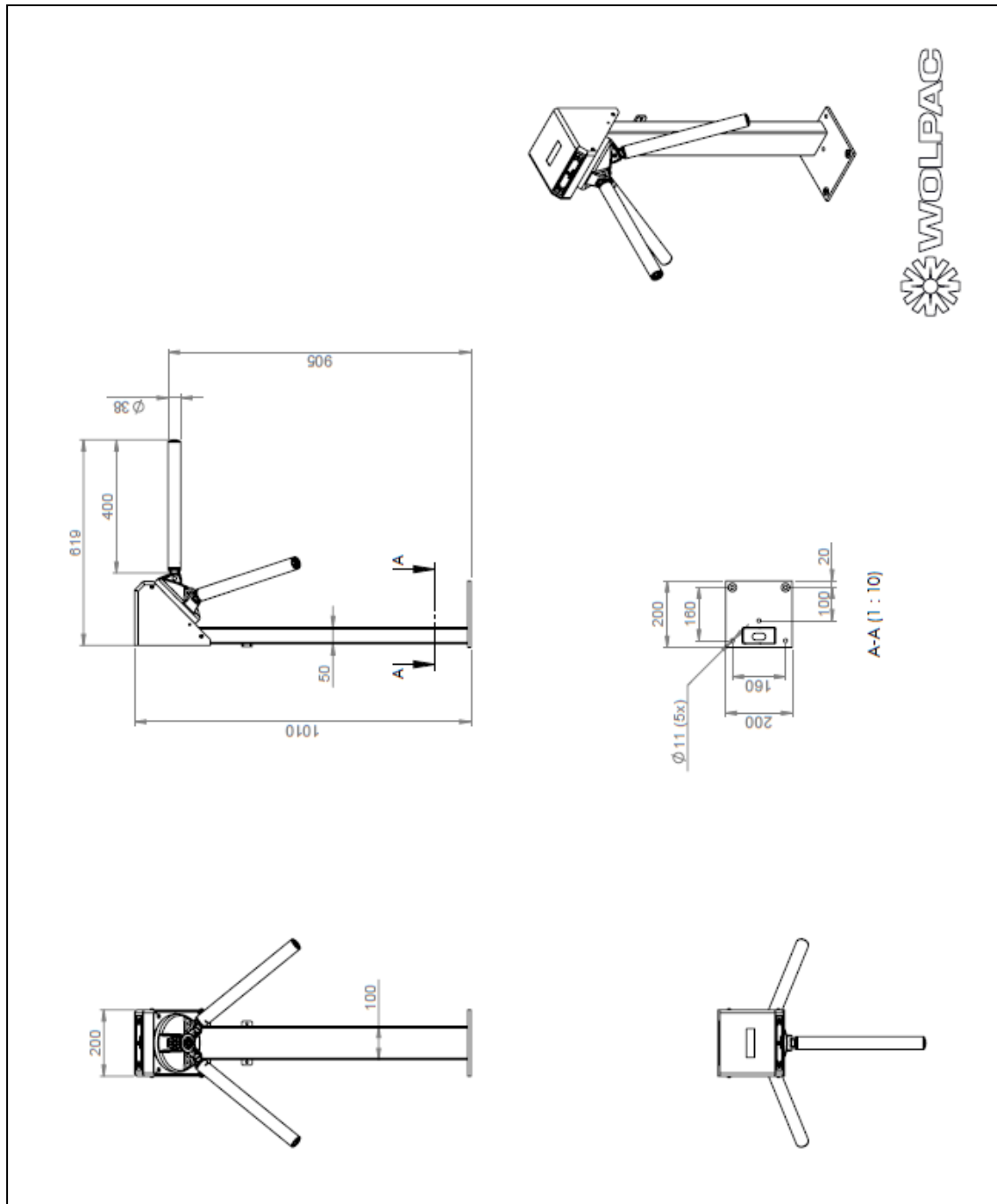
1	1	CONJUNTO PEDESTAL MB COM BQC	28180
2	1	SUBCONJ. CAIXA MB BIDIREC. + REL. DIGITAL	30481
3	1	ETIQUETA WOLPAC DA CAIXA	06191
4	1	CARTÃO PCCS IV C/ CABOS	23605
5	1	CONJ. SUPORTE DA PLACA E CONVERSOR	28170
6	1	CONTADOR DIGITAL	28217
7	1	SUPORTE DOS COMPONENTES ELETRÔNICOS	28447
8	1	BARRA CONECTORA 2 VIAS	4428
9	1	CONJ. SUPORTE DA CAIXA DA PLACA PWQB	28449
10	1	CARTÃO PWQB - PLACA WOLPAC QUEDA DO BRAÇO	28048
11	1	CONJ. SENSOR PWSG (CONSULTAR CÓDIGO DA CONFIG.)	-
12	1	CONJ.SUPORTE DA PLACA PWSG	28176
13	1	SOLENOÍDE 025 24V; 0,35A; PL100% MINIBLOQUEIO TRAV.	18946
14	1	CONJ. SUPORTE DA RÉGUA DE BORNES	28179
15	1	BORNEIRA 8 VIAS	00428
16	1	CONJ. ACIONADOR DO DESARME DO B.Q.C.	28234
17	1	SOLENOÍDE 025 12V; 1,5A; PL100% - NOVA WOLMAX	18901
18	1	CONJ. CABEÇOTE BQC 45° - MB	28757
19	3	CONJ. BRAÇO BQC 45° MB - 418 mm	28754
20	1	CHAVETA PARALELA QUADRADA	05920
21	1	CHAVETA CILÍNDRICA Ø10 X 23mm	19983
22	1	EIXO CENTRAL C/ PROLONGADOR	19982
23	1	PARAFUSO DIN912 CABEÇA CILÍNDRICA C/ SEXT.	24040
24	1	CAME ACIONADOR DO CONTADOR DIGITAL EM LED / PWSG - MB	28186
25	1	PORCA DE FIXAÇÃO KM3	06559
26	1	ARRUELA DE TRAVA MB 3.0	05936
27	3	ESPAÇADOR DO MANCAL SLIM STANDARD	10063
28	1	ESPAÇADOR DA CATRACA MB	05740
29	1	CORPO DO TRIQUE DE TRAVAMENTO MENOR (WS)	06894
30	1	CATRACA DE 8 DENTES (MB/WS)	05830
31	2	MOLA DO TÚNEL DA ESFERA DE 3/4" MB	04646
32	2	ESFERA AÇO CROMO CLASSE 3 3/4"	00367
33	2	CONTRAPINO ZINCADO 3/16" x 1/2"	08901
34	1	CAME MINIBLOQUEIO LIGHT	13168
35	2	ANEL DE RETENÇÃO E-11	00335
36	1	SUBCONJ. TRIQUE MB.	05737
37	1	CATRACA LOUCA 3 CHAVETAS (MB LIGHT)	09849
38	1	PORCA SEXTAVADA M20 x 1 (31,75 x 6)	03657
39	1	ARRUELA DE TRAVA MB 4.0	05938
40	2	ROLAMENTO 6004ZZ	00388
41	1	ESPAÇADOR DOS ROLAMENTOS (BQC)	07705
Item	QT.	Denominação	Cód. Wolpac

11. Explodido Minibloqueio BQC (Modelo Padrão)



12. Lay-Outs e Desenhos Técnicos

Dimensões Gerais



13. Garantia

I - Este produto é garantido pela Wolpac – Sistemas de Controle Ltda por um período de 365 dias (garantia limitada), contra eventuais defeitos de material ou fabricação, desde que observadas as seguintes condições:

- a) Para que a garantia tenha validade é imprescindível que, o produto mantenha seus lacres intactos e sua etiqueta de identificação não apresente sinais de violação.
- b) O período de garantia será contado a partir da data de entrega do produto ao primeiro adquirente, mesmo que o produto seja transferido a terceiros, por isso é necessário a apresentação do documento fiscal.
- c) Nos primeiros 90 (noventa) dias do período de garantia, estão cobertos os custos de peças e serviços de reparo efetuados obrigatoriamente nos Centros de Serviços Técnicos Autorizados Wolpac. Para o período restante, estão cobertos apenas os custos de peças que eventualmente necessitem substituição para reparo do produto, ficando excluídos os custos relativos aos serviços de reparo (mão de obra), a remoção do produto (envio e retorno) e a locomoção e estadia do técnico especializado.
- d) Os produtos enviados aos Centros Autorizados devem estar acondicionados em embalagens que garantam a integridade física dos mesmos, sendo que as despesas de envio e retorno são de responsabilidade do cliente.
- e) Os produtos enviados aos Centros Autorizados devem estar acompanhados de uma breve descrição do problema apresentado.
- f) A Wolpac não se responsabiliza por eventuais perdas ou prejuízos advindos ao proprietário do produto, durante o período em que o produto estiver em manutenção.
- g) As peças substituídas serão de propriedade da Wolpac.

II - Resultará nula e sem efeito esta garantia, defeitos causados por:

- a) Uso indevido ou erro de operação do produto.
- b) Manutenção e/ou alteração no produto não aprovada previamente pelo Centro de Serviço Técnico Autorizado Wolpac.
- c) Serviços de instalação, desinstalação e remanejamento do produto não autorizado pela Wolpac.
- d) Surtos e/ou picos de tensão na rede elétrica típicos de algumas regiões, para as quais deve-se utilizar dispositivos estabilizadores para correção.
- e) Casos fortuitos e de força maior.
- f) Transporte do produto em embalagem inadequada.
- g) Furto ou roubo.

Os Centros de Serviços Técnicos Autorizados Wolpac dispõem de equipes para prestação de serviços no local da instalação dos produtos, pelos quais serão cobradas taxas de atendimento e, eventualmente, de execução de serviços, de acordo com o momento relativo ao período de garantia.

Nenhuma Revenda Credenciada ou Centro de Serviço Técnico Wolpac tem autorização para modificar as condições aqui estabelecidas ou assumir outros compromissos em nome da Wolpac.

WOLPAC CONTROLES EFICIENTES

Comercial e Fábrica

Rua Iijima, 554

Ferraz de Vasconcelos – SP – Brasil

Tel.: (5511) 4674-8000

www.wolpac.com.br